



Power switcher

Benutzerhandbuch



Sehr geehrter Kunde, wir danken Ihnen für Ihren Einkauf.





Inhaltsübersicht

I. Erstmalige Konfiguration.....	3
II. Betriebsarten des Geräts.....	7
III. Zurücksetzen des Geräts auf die Werkseinstellungen.....	8
IV. Informationen und Warnhinweise.....	9
V. Gewährleistungsbedingungen.....	11
VI. Technische Informationen.....	13
VI. Wissensdatenbank und technische Unterstützung.....	14



WICHTIGE INFORMATIONEN! Lesen Sie vor der Einrichtung und Verwendung des Geräts die gesamte Bedienungsanleitung sorgfältig durch. Es kann zu leichten inhaltlichen

Unterschieden zwischen der Darstellung auf dem Bildschirm des Geräts und den Beschreibungen im Handbuch kommen


I. Erstmalige Konfiguration

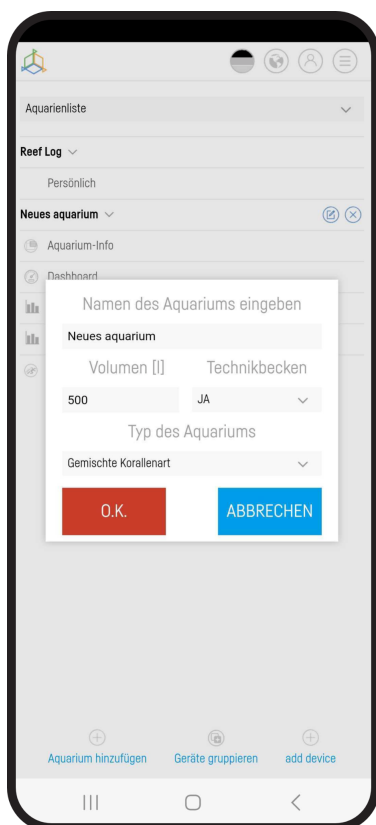
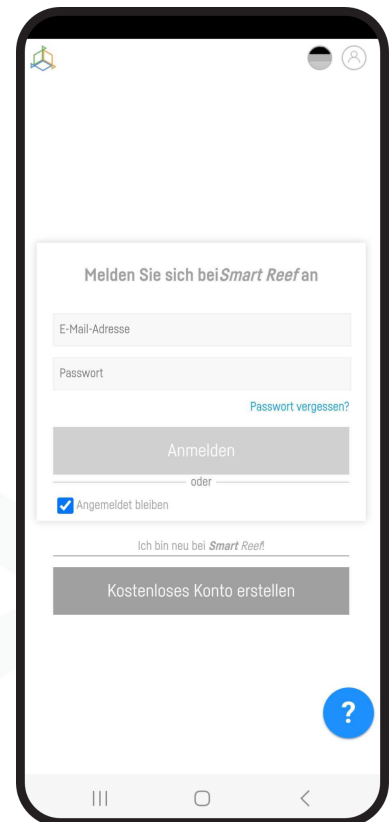
Um Ihr Gerät über die Smart reef App mit Ihrem Konto zu verbinden, muss Ihr Gerät an das Stromnetz angeschlossen sein und sich in Reichweite Ihres Heimnetzwerks sowie Ihres Telefons oder Tablets befinden. Sie können die App im Play Shop und im App Shop herunterladen.

1. öffnen Sie die Smart reef App auf Ihrem mobilen Gerät und melden Sie sich an.

Wenn Sie noch kein Smart Reef-Konto haben, wählen Sie **„Kostenloses Konto erstellen“**.


Geben Sie die E-Mail-Adresse, die Sie in der Smart reef-Anwendung verwenden möchten und Ihr Kennwort ein und wiederholen Sie es dann.

 Wenn Sie sich nicht jedes Mal anmelden möchten, wenn Sie die Anwendung starten, wählen Sie **„Angemeldet bleiben“**.



2. Erstellen Sie Ihr Aquarium in der Smart reef App.

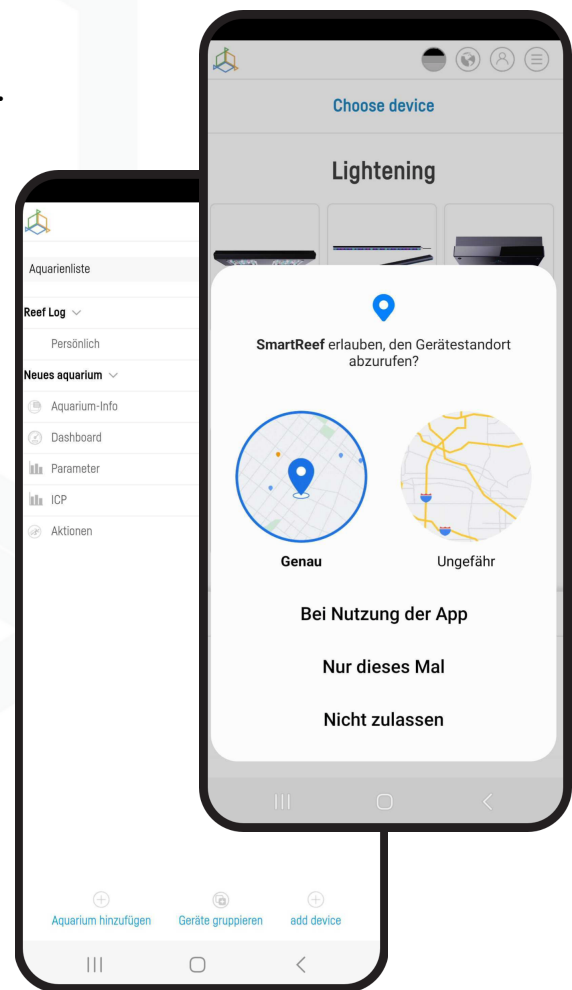
Wenn Sie noch kein Aquarium haben, benutzen Sie bitte die Option **„Aquarium hinzufügen“** in der unteren linken Ecke des Bildschirms und geben Sie die erforderlichen Informationen ein.

 Wenn Sie Ihr Aquarium bereits in der Smart Reef App haben, fahren Sie mit dem nächsten Schritt fort.

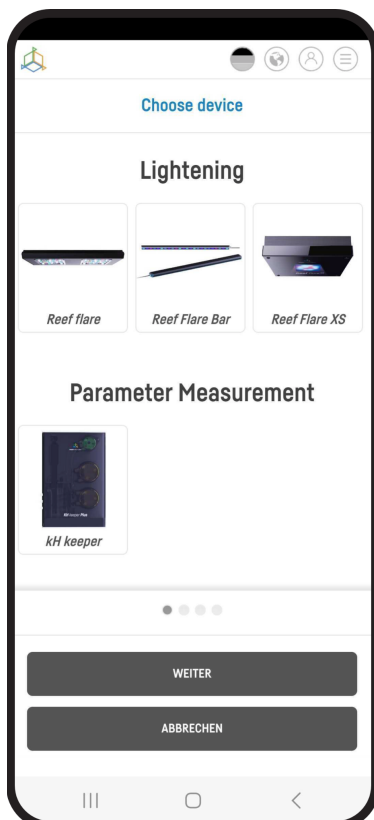
3. Fügen Sie das Gerät zu Ihrem Smart Reef-Konto hinzu.

Wählen Sie in der Liste der Aquarien oder in der Liste der Geräte unten rechts auf dem wählen Sie **„Gerät hinzufügen“**.

Erlauben Sie der App, Ihren genauen Standort zu verwenden, wenn Sie die Anwendung verwenden. Dadurch kann die App Geräte leichter mit WiFi-Netzwerken verbinden.



Wählen Sie aus der Bildlaufliste das Gerät aus, das Sie zu Ihrem Smart Reef-Konto hinzufügen möchten und drücken Sie **„WEITER“**.



4 Konfigurieren Sie die WiFi-Verbindung des Heimrouters.

Geben Sie den genauen Namen des WiFi-Netzwerks Ihres Heimrouters ein.

Geben Sie dann das Passwort für Ihren Heimrouter ein, ein und drücken Sie **"WEITER"**.

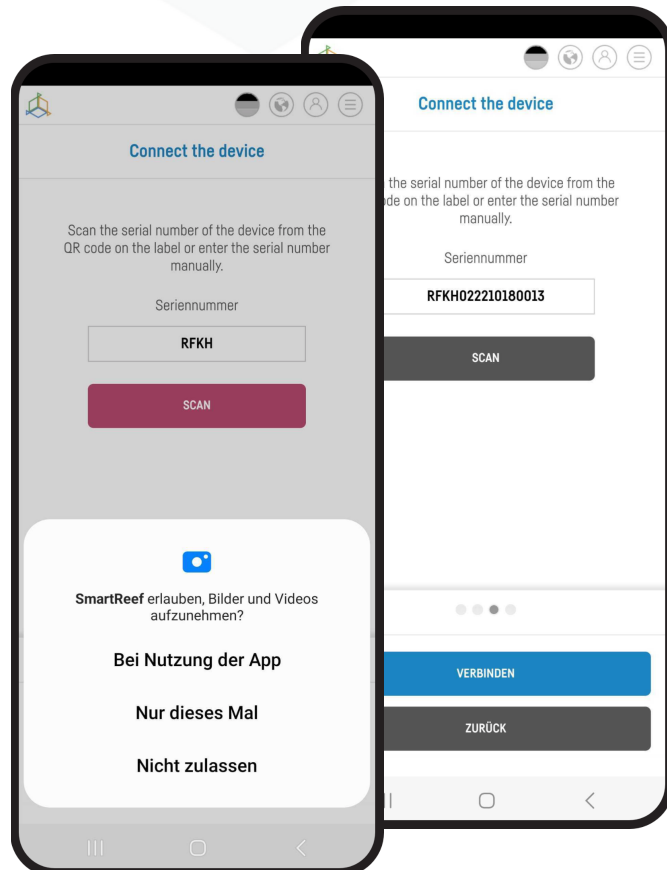
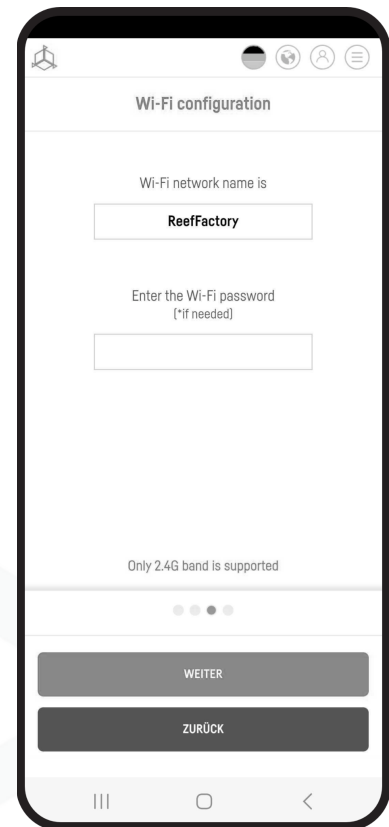


Achten Sie auf Groß- und Kleinschreibung.

HINWEIS: Sonderzeichen werden möglicherweise nicht unterstützt, wenn der Name oder das Passwort für Ihren Router solche Zeichen enthält, ändern Sie diese in den Einstellungen Ihres Routers.



HINWEIS: Reef Factory-Geräte unterstützen nur das 2,4-GHz-WiFi-Netzwerkband. Wenn Ihr Router das 2,4-GHz- und 5-GHz-Bänder erzeugt, geben Sie den Namen des 2,4-GHz-Netzwerks an.



und einer Folge von

Wählen Sie **„SCANNING“**, um den QR-Code auf dem Gerät zu scannen, und erlauben Sie dann der Smart reef App den Zugriff auf die Kamera, wenn Sie die App verwenden. Nachdem Sie **„SCAN“** gedrückt haben, halten Sie die Kamera des Telefons über den QR-Code, um ihn zu scannen, oder geben Sie die Seriennummer des Geräts manuell ein und wählen Sie **„CONNECT“**.

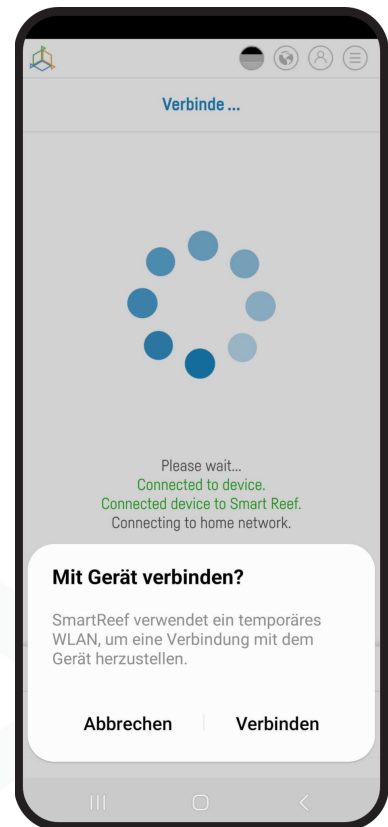


Sie finden die Seriennummer auf dem Gerät, auf der Verpackung und als generiertes WiFi-Netzwerk.



Die Seriennummer beginnt mit RF, einer Abkürzung des Gerätenamens Ziffern.

Erlauben Sie der Smart reef App, sich vorübergehend zu verbinden, um das WiFi-Netzwerk einzurichten.



Herzlichen Glückwunsch! Ihr Gerät wurde korrekt zu Ihrem Smart Reef-Konto hinzugefügt und wird innerhalb von 60 Sekunden in der Geräteliste erscheinen.

II. Betriebsarten des Geräts

Nachdem das Gerät konfiguriert wurde, muss die Betriebsart des Power switcher ausgewählt werden. Sie haben die Wahl zwischen zwei Modi:

Automatischer Modus

Hier können Sie den automatischen Betrieb des Geräts einstellen.

Die grünen Balken auf der Zeitachse zeigen die Zeiträume an, in denen der Power switcher eingeschaltet ist (das angeschlossene Gerät wird mit Strom versorgt), und die Lücken dazwischen zeigen an, wann das Gerät ausgeschaltet ist (das angeschlossene Gerät wird nicht mit Strom versorgt).

Durch Auswahl der Taste "SETUP" können wir die genaue Betriebszeit einstellen.

Manueller Modus - ermöglicht das manuelle Ein- und Ausschalten des Geräts aus der Ferne.

(Foto erforderlich)

Mit "Aktiv für" wird eingestellt, wie lange der Netzschalter in Betrieb sein soll. Nach Ablauf der "Aktiv für"-Zeit schaltet der Netzschalter in den automatischen Modus.

Sie können den Timer auf maximal 60 Minuten einstellen. Wenn Sie "Aktiv für" auf "Immer" setzen, bleibt der Netzschalter im manuellen Modus, bis Sie ihn manuell ändern.

III. Zurücksetzen des Geräts auf die Werkseinstellungen

Wenn Ihr Gerät nicht richtig funktioniert, Sie es neu konfigurieren möchten oder trotz mehrerer Versuche keine Verbindung herstellen können, können Sie es auf die Werkseinstellungen zurücksetzen, indem Sie die Einschalttaste des Geräts etwa 15 Sekunden lang gedrückt halten.



Nachdem das Gerät auf die Werkseinstellungen zurückgesetzt wurde, ist eine Neukonfiguration erforderlich.

IV. Informationen und Warnungen



WICHTIGE INFORMATIONEN! Der Power switcher ist nicht vollständig wasserdicht. Vermeiden Sie Eintauchen, Spritzer und hohe Luftfeuchtigkeit. Wenn das Gerät diesen Faktoren ausgesetzt wird, kann es zu dauerhaften Schäden kommen.



WICHTIGE INFORMATIONEN! Das Gerät arbeitet unter Netzspannung - es besteht die Gefahr eines elektrischen Schlages.



WICHTIGE INFORMATIONEN!VERPACKUNG

Das Gerät wurde für den Transport durch eine Verpackung geschützt. Bitte entsorgen Sie nach dem Auspacken des Gerätes die Verpackungsbestandteile auf umweltfreundliche Weise. Alle für die Verpackung verwendeten Materialien sind umweltfreundlich und zu 100 % recycelbar. Halten Sie Verpackungsmaterial (Polyäthylenbeutel, Schaumstoff, Kabelbündel usw.) beim Auspacken von Kindern fern. Es besteht die Gefahr des Verschluckens, Erstickens und Ersticken.



WICHTIGE INFORMATIONEN! DEM BETRIEB

Das Gerät ist gemäß der europäischen Richtlinie 2012/19/EU und dem polnischen Gesetz über Elektro- und Elektronik-Altgeräte mit dem Symbol eines durchgestrichenen Abfallbehälters gekennzeichnet. Diese Kennzeichnung weist darauf hin, dass dieses Gerät nach Ablauf seiner Nutzungsdauer nicht zusammen mit anderem Hausmüll entsorgt werden darf. Der Nutzer ist verpflichtet, das Gerät an die Sammelstelle für Elektro- und Elektronikaltgeräte zurückzugeben. Sammler, einschließlich lokaler Sammelstellen, Geschäfte und kommunale Einrichtungen, richten ein geeignetes System für die Übergabe solcher Geräte ein. Die ordnungsgemäße Entsorgung von Elektro- und Elektronik-Altgeräten trägt dazu bei, schädliche Folgen für die menschliche Gesundheit und die Umwelt zu vermeiden, die sich aus dem Vorhandensein gefährlicher Bestandteile und der unsachgemäßen Lagerung und Handhabung solcher Geräte ergeben.

1. Der Hersteller des in diesem Handbuch beschriebenen Geräts ist:

Reef Factory Sp. z o.o.

Bydgoska-Straße 94

86-032 Niemcz

Polen

Website des Herstellers: www.reeffactory.com

2. Der Hersteller erklärt, dass die angebotenen Produkte den folgenden Normen entsprechen:

RoHS 2011/65/EU,

RoHS 2015/863,

ED 2014/53/EU.

3. Reef Factory erklärt hiermit, dass das Gerät mit der Richtlinie 2014/53/EU übereinstimmt.

Der vollständige Text der CE-Konformitätserklärung ist unter der folgenden Internetadresse verfügbar:

<https://download.reeffactory.com/instructions/powerswitcher/PowerSwitcherCE.pdf>

Und auch auf der Produktseite <https://www.reeffactory.com/powerswitcher> unter der Karteikarte "Tech specs" im Abschnitt "CE Declaration of Conformity".

4. Die von Reef Factory hergestellten Geräte sind nur für den Hausgebrauch oder Aquariengeschäfte bestimmt, sie sind nicht für industrielle Anwendungen vorgesehen.

5. Das Gerät ist für die Dosierung von nicht gefährlichen Flüssigkeiten, wie ätzenden Stoffen, hochkonzentrierten Säuren oder brennbaren Stoffen geeignet. Wenn Sie Zweifel haben, ob eine Substanz mit unseren Geräten dosiert werden kann, wenden Sie sich bitte an uns.

Dieses Gerät enthält ein RF-Modul:

Teilenummer: ESP12F

FCC ID: 2AHMR-ESP12F

V. Garantiebedingungen

Reef Factory Ltd. übernimmt keine Garantie für den ununterbrochenen oder fehlerfreien Betrieb dieses Produkts. Die Garantie deckt nur technische Hardwareprobleme ab, die während der Garantiezeit aufgetreten sind und unter normalen Einsatzbedingungen.

1. Für die von Reef Factory hergestellten Geräte gilt eine Garantiezeit von:

- 24 Monate für Privat- und Geschäftskunden, die Verbraucherprodukte verwenden.
- 12 Monate für einen Geschäftskunden, der Vorführprodukte verwendet.

2. Zubehör und Ersatzteile für das Gerät werden für einen Zeitraum von 6 Monaten garantiert.

3. Der Nachweis der Produktgarantie wird durch einen Kaufbeleg oder eine Kaufrechnung erbracht, aus der das Kaufdatum und die Bezeichnung des Geräts eindeutig hervorgehen.

4. Technische Defekte am Produkt, die während der Garantiezeit festgestellt werden, werden so schnell wie möglich innerhalb von maximal 14 Tagen ab dem Datum der Lieferung an die autorisierte Servicestelle kostenlos behoben.

5. Der Nutzer hat das Recht, das Produkt vom Garantiegeber durch ein neues, mangelfreies Produkt ersetzen zu lassen,

wo:

- Während der Garantiezeit wurden fünf Reparaturen durchgeführt, die den Austausch von Komponenten erforderten, und das Produkt weist immer noch Mängel auf,
- Die Vertragswerkstatt hat schriftlich mitgeteilt, dass der Defekt nicht behoben werden kann.

6. Die Voraussetzung für eine Garantiereparatur ist:

Lieferung des Produkts in der originalen Werksverpackung oder einer anderen Verpackung, die das Gerät während des Transports zu einer autorisierten Kundendienststelle schützt.

Vorlage des Kaufbelegs,

Beschreibung der Störung, die im Gerät auftritt.

7. Die Garantie deckt nicht ab:

- Normaler Verschleiß von Materialien und Verbrauchsmaterialien (z. B. Verschleiß von Verbrauchsteilen wie Sonden, Sensoren, Pumpenköpfen, Schläuchen usw.),
- Mechanische Schäden und die dadurch verursachten Mängel,
- Schäden durch unsachgemäße Verwendung oder Lagerung des Produkts, die nicht mit der Gebrauchsanweisung übereinstimmen,
- Schäden, die durch eigenmächtige Reparaturen und Änderungen durch den Käufer oder Unbefugte verursacht werden,
- Schäden, die auf natürliche Abnutzung zurückzuführen sind, wie Kratzer, Schmutz, Abschürfungen, abgenutzte Beschriftungen usw.

8. Die Mitarbeiter der autorisierten Servicestelle sind befugt, die Ursachen von Produktmängeln zu beurteilen.

9. Die Reparaturfrist kann bei Störungen aufgrund höherer Gewalt wie Naturkatastrophen, innere Unruhen usw. verlängert werden.

10. Die Rechte aus der Garantie umfassen nicht das Recht des Käufers, Ersatz für entgangenen Gewinn oder entstandene Schäden aufgrund von Produktfehlern zu verlangen.

11. Die Garantiezeit verlängert sich um die Zeit, in der sich das Gerät in der autorisierten Servicestelle befindet.

12. In Angelegenheiten, die nicht durch die Bestimmungen dieser Garantie abgedeckt sind, gelten die einschlägigen Bestimmungen des Bürgerlichen Gesetzbuches.

13. Durch die Garantie werden die Rechte des Käufers aus den folgenden Punkten weder ausgeschlossen noch eingeschränkt oder ausgesetzt

aus den Bestimmungen über die Gewährleistung für Mängel an verkauften Waren.

14. Das reparierte oder ausgetauschte Produkt kann neue oder aufgearbeitete Komponenten enthalten.

15. Bitte beachten Sie, dass bei der Reparatur oder dem Austausch eines Produkts ein erhebliches Risiko besteht, dass im Produkt gespeicherte Daten (insbesondere in Bezug auf seine Konfiguration und Messhistorie) verloren gehen. Der Kunde akzeptiert daher, dass bei der Reparatur oder dem Austausch des Produkts Daten gelöscht werden können.

16. Der Garantiegeber ist nicht verantwortlich für das Fehlen einer vollständigen Kompatibilität (Kompatibilität) des Produkts im Betrieb

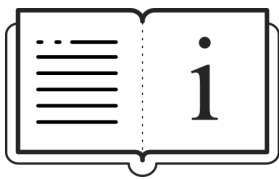
VI. Technische Informationen

Name des Geräts	Stromumschalter
Modell der Ausrüstung	RFPS01
Betriebstemperatur/Luftfeuchtigkeit	10°C - 50°C / 0 - 99%
Radio protocol:	IEEE 802.11n
Radio frequency:	2,4Ghz
Radio transmit power (EIRP):	up to 12 dBm
Stromverbrauch	1W
Schaltleistung	2300W
Nennlaststrom:	10A
Netzgerät / Adapter	100V-240V AC 50-60Hz
Abmessungen (mm)	80x50x50 mm
Gewicht	100 g
Safety classification rating:	Home and office use only

Bei der Herstellung des Geräts werden je nach Land, in dem es eingesetzt werden soll, unterschiedliche Versionen von Netzkabeln und Steckdosen verwendet.

VII. Wissensdatenbank und technische Unterstützung

Brauchen Sie unsere Hilfe?



Besuchen Sie unsere Wissensdatenbank!

[Hilfe-Center - Jira Service Management](#)

Haben Sie noch weitere Fragen?



Benutzen Sie das Formular unter dem obigen Link
oder senden Sie uns eine E-Mail -support@reeffactory